



# Manual

## ElmaDMM 6600

Dansk/Norsk	3
Svenska	7
English	11

Dansk/Norsk .....	3
Før start.....	3
Installation og afinstallation .....	3
Tilslut instrument til PC.....	4
Fejlfinding ved manglende forbindelse .....	4
Hvordan bruges ElmaDMM 6600 .....	5
Anvendelse af ElmaDMM 6600.....	6
Svenska .....	7
Innan start .....	7
Installation & avinstallation .....	7
Ansluta instrument & PC .....	7
Felsökning om anslutning ej fungerar.....	8
Hur man använder ElmaDMM 6600 .....	9
Applikationer i ElmaDMM 6600 .....	10
English .....	11
Before Starting .....	11
Installing & Uninstalling .....	11
Connecting Meter & PC.....	12
Troubleshooting can not connect .....	12
How to use ElmaDMM 6600.....	13
Application of the ElmaDMM 6600 Program .....	15

# Dansk/Norsk

## Før start

### Pakken indeholder

ElmaDMM 6600 pakken indeholder ElmaDMM 6600 CD-ROM samt optisk isoleret USB kabel.

### Minimum system specifikationer

1. IBM eller kompatibel PC.
2. Pentium III 500 MHz eller bedre processor for Windows XP, Pentium IV 2 GHz eller bedre processor for Windows Vista / 7 / Win 10.
3. 256 MB eller mere RAM for Windows XP, 1 GB eller mere RAM for Windows Vista / 7 / Win 10.
4. 800 x 600, 1024 x 768 eller mere 16 bit eller mere monitor.
5. Mindst 35 MB fri harddisk plads.
6. Microsoft Excel skal være installeret.

## Installation og afinstallation

### Installation af ElmaDMM 6600 program:

1. Indsæt ElmaDMM 6600 CD-ROM i PC'ens CD-ROM drev, eller download og udpak **Elma 6600 software zip** filen fra Elma.dk eller Elma-instruments.no og kørs Setup.exe som pkt.3-4-5
2. Autorun funktionen vil starte installationen automatisk.
3. Hvis autorun funktionen ikke starter, tryk på Windows "Start" menu og vælg "Kør".
4. Vælg dit "CD-ROM drev og kørs "Setup.exe".
5. Følg trinene i installationsguiden som starter på din PC.

### Afinstallere ElmaDMM 6600 program

1. I Windows "Tilføj/fjern programmer" vælges "ElmaDMM 6600 v1.0".
2. Tryk på "Fjern" for at afinstallere.

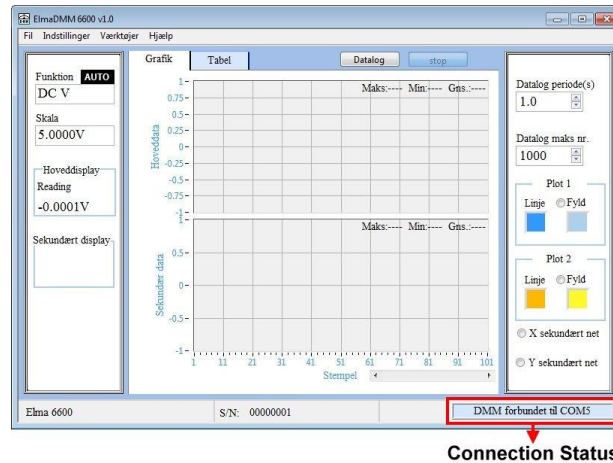
### Installation af USB driver

Efter installation af ElmaDMM 6600 programmet, og før USB kablet indsættes installeres USB driver:

1. Indsæt ElmaDMM 6600 CD-ROM i PC'ens CD-ROM drev.
2. Tryk på Windows "Start" menu og vælg "Kør".
3. Vælg dit CD-ROM drev og kørs "\USB Driver\Setup.exe".
4. Følg trinene i installationsguiden som starter på din PC.
5. Genstart din PC
6. Indsæt nu USB kablet i en USB port, Windows vil selv finde og tildele et portnummer til instrumentet.

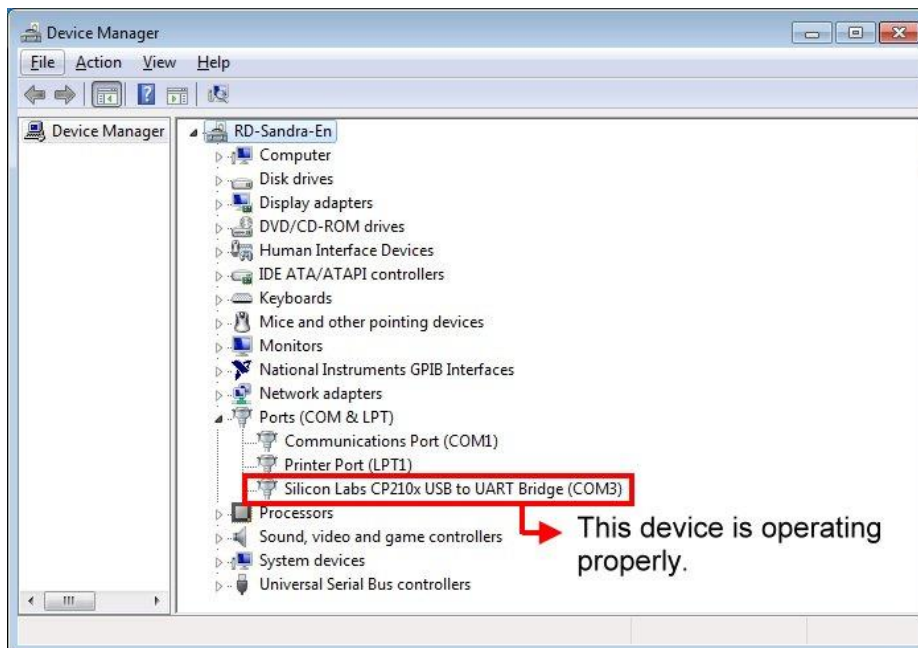
## Tilslut instrument til PC

1. Forbind instrumentet til PC via det optisk isolerede, medfølgende, USB kabel.
2. Tryk på Windows "Start" menu og find "ElmaDMM 6600 v1.0" -> "ElmaDMM 6600 v1.0".
3. Programmet scanner nu portene i din PC og forbinder til instrument.
4. Når forbindelsen opnås vises en meddelelse med det tildelte COM port nummer og programmet er klar til brug.



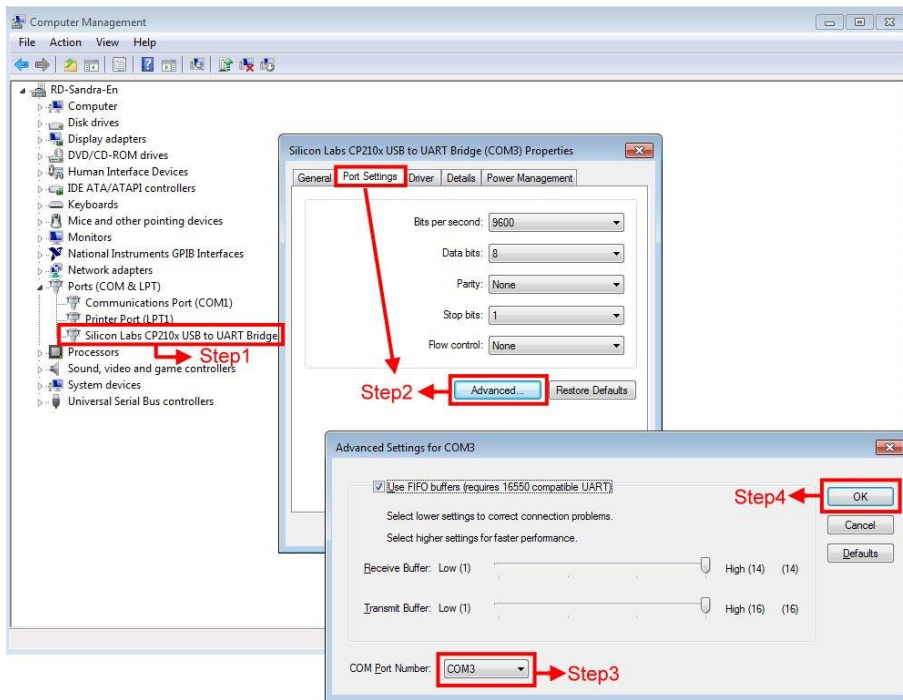
## Fejlfinding ved manglende forbindelse

Åben Windows enhedshåndtering og kontroller at USB kablet er tilsluttet korrekt.



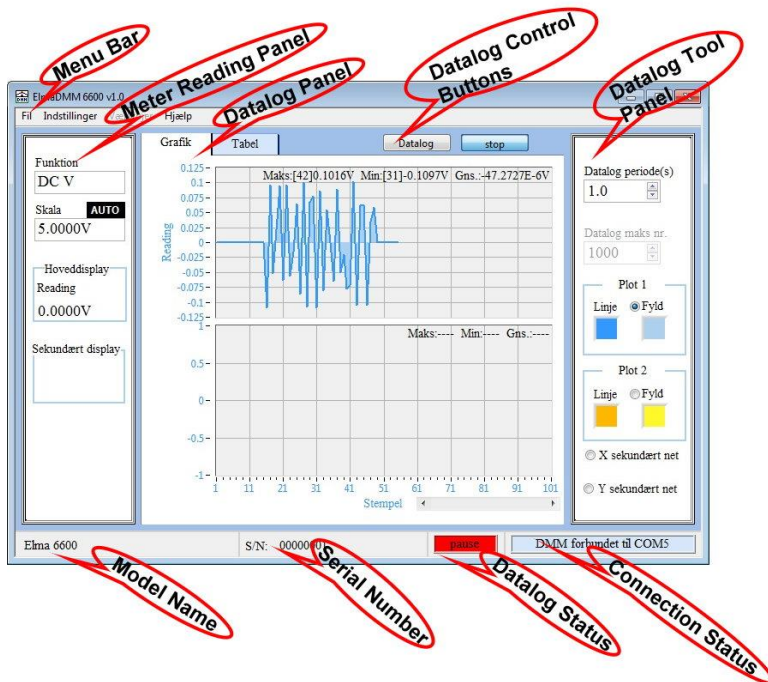
1. Hvis enheden ikke fungerer korrekt, geninstaller da USB driveren som beskrevet i afsnittet "Installation af USB driver".
2. Hvis enheden er korrekt forbundet, kontroller da at portadressen ligger fra COM1 til COM8. Ligger adressen ikke indenfor dette interval, ændres COM adressen manuelt dertil (beskrevet på næste side).

3. Højreklik på linjen.
4. Vælg "egenskaber" og "Port settings".
5. Vælg COM port nummer COM1~COM8.
6. Tryk "OK" for at gemme.



## Hvordan bruges ElmaDMM 6600

### ElmaDMM 6600 interfacet



## Instrumentets aflæsningsvindue

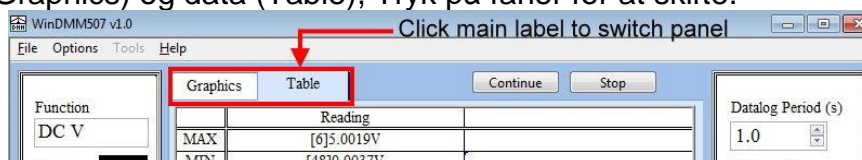
Viser instrumentfunktion, skala og måleværdi.

### Menu panel

- |                                      |   |
|--------------------------------------|---|
| 1. Fil ► Gem                         | For at gemme data som Excel fil.  |
| 2. Fil ► Gem som                     | For at gemme data som en ny Excel fil.                                      |
| 3. Fil ► Print vindue                | Print ElmaDMM 6600 aktuelle vindue  |
| 4. Fil ► Exit                        | Lukker ElmaDMM 6600 programmet.   |
| 5. Indstillinger ► Log indstillinger | Opsætning af integrationsperiode og maksimale antal værdier i dataloggeren. |
| 6. Indstillinger ► Grafisk display   | Opsæt plot 1/plot 2 linje og fyld farver og vis/gem X\Y i mindre gitter.    |
| 7. Indstillinger ► Log værktøjspanel | Vis/gem værktøjspanel.  |
| 8. Indstillinger ► Hide Plot 2       | Vis/gem Plot 2.   |
| 9. Indstillinger ► Sprog             | Vælger sprog i ElmaDMM 6600 software.                                       |
| 10. Værktøjer ► Download.            | Downloader gemt data fra instrumentet                                       |
| 11. Værktøj ► Firmware version       | Viser firmware version.   |
| 12. Hjælp ► Vis hjælp                | Viser hjælp.  |
| 13. Hjælp ► Revisionshistorik        | Åbner ElmaDMM 6600 revisionshistorik som Word dokument.                     |
| 14. Hjælp ► Brugermanual.            | Åbner ElmaDMM 6600 brugerinterfacet som Word dokument.                      |
| 15. Hjælp ► Om ...                   | Viser softwarens versionsinfo.  |

### Datalog panel

Datalog grafik (Graphics) og data (Table), Tryk på faner for at skifte.



### Datalog kontrolknapper

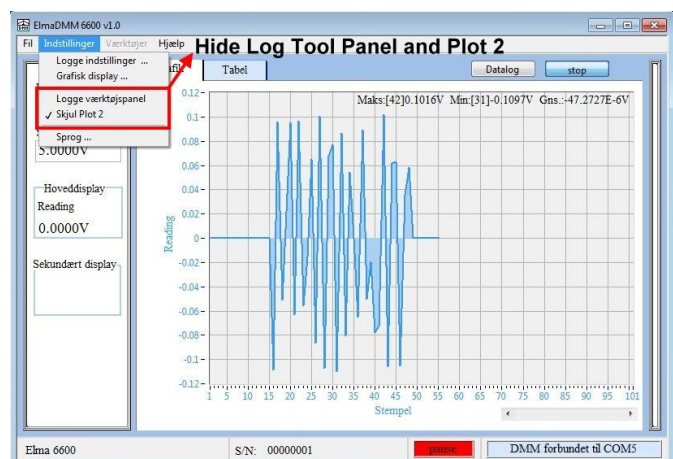
Starter/pauser/fortsætter/stopper dataloggefunktionen.

### Datalog værktøjspanel

Opsæt loggeperiode og maksimalt antal målinger, plot 1/plot 2 linje og fyld farver og vis/gem X\Y i mindre gitter.

## Anvendelse af ElmaDMM 6600

- Datalog**  
 Der kan kontinuerligt optages målinger. Denne funktion gør dig i stand til at observere skift i komponentkarakteristikker.
- Datalog grafik**  
 Dette panel viser de kontinuerligt optagede værdier grafisk hvilket letter analysen.



# Svenska

## Innan start

### Vad finns i paketet

ElmaDMM 6600 paketet innehåller ElmaDMM 6600 CD-ROM samt en optisk USB-kabel.

### Minimum systemkrav

För bästa funktion bör din PC klara följande krav:

1. IBM eller kompatibel PC.
2. Pentium III 500 MHz eller högre processor för Windows XP, Pentium IV 2 GHz eller högre processor för Windows Vista / 7 / Win 10.
3. 256 MB eller högre RAM för Windows XP, 1 GB eller högre RAM för Windows Vista /7/Win 10.
4. 800 x 600 eller 1024 x 768 high color 16 bitars monitor.
5. Minst 35 MB ledigt hårddiskutrymme.
6. Microsoft Excel måste installeras.

## Installation & avinstallation

### Installation av ElmaDMM 6600:

1. Sätt ElmaDMM 6600 CD-ROM i CD-ROM läsaren, eller ladda ner och extrahera Elma 6600-programvarans zip-fil från [Elma-instruments.se](http://Elma-instruments.se) och kör Setup.exe som pkt.3-4-5
2. Autorun startar installationen automatiskt.  
Om CD-ROM inte startar automatiskt, kontrollera operativsystemet på dinPC.
3. Eller klicka på windows "Start" knapp och välj "Kör..."
4. Välj "CD-ROM\Setup.exe" och kör "Setup.exe" för att installera programmet på hårddisken.
5. Följ stegen i "installation wizard" för att installera programmet.

### Avinstallation av ElmaDMM 6600:

1. Klicka på windows "Start" knapp och välj "Kontrollpanelen".
2. Dubbelklicka på ikonen "Lägg till / Tag bort".
3. Välj "ElmaDMM 6600 v1.0".
4. Klicka på "Ändra Lägg till / Tag bort" knappen för att avinstallera.

### Installation av USB-drivrutiner

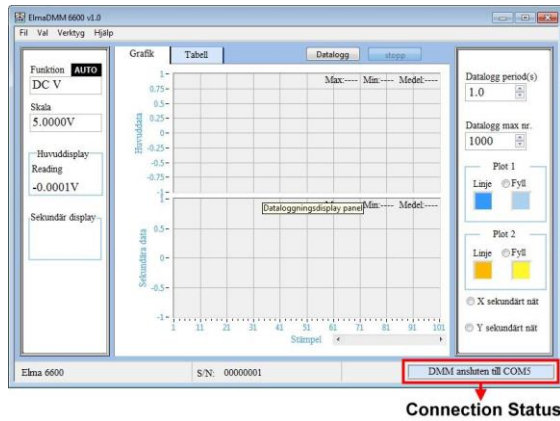
Efter installationen av ElmaDMM 6600 programmet, måste man installera USB-drivrutinerna för att kunna koppla ihop instrumentet med en PC. Följande steg visar hur du gör:

1. Sätt ElmaDMM 6600 CD-ROM i CD-ROM läsaren.
2. Klicka på windows "Start" knapp och välj "Run..."
3. Välj "CD-ROM\USB Driver\Setup.exe" och kör "Setup.exe" för att installera drivrutinerna på hårddisken.
4. Följ stegen i "installation wizard" för att installera drivrutinerna.
5. Anslut USB-kabeln till instrument och PC. Windows detekterar denna USB-utrustning automatiskt och delar ut ett COM-portsnummer.

## Ansluta instrument & PC

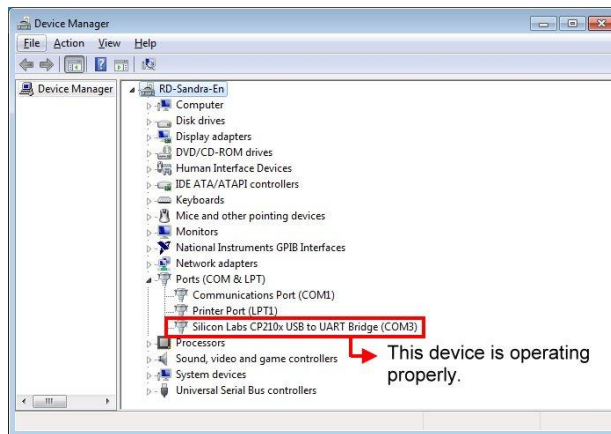
Se informationen nedan för att starta och köra programvaran ElmaDMM 6600:

1. Använd den optiska USB-kabeln för att ansluta instrumentet med en PC.
2. Klicka på windows "Start" knapp och välj "ElmaDMM 6600 v1.0" -> "ElmaDMM 6600 v1.0".
3. Programmet startar med att scanna COM-portsnumret och visas sedan på skärmen.
4. Efter anslutningen är gjord visas ett meddelande om COM-portsnummer. Programmet har startat och är klart att användas.

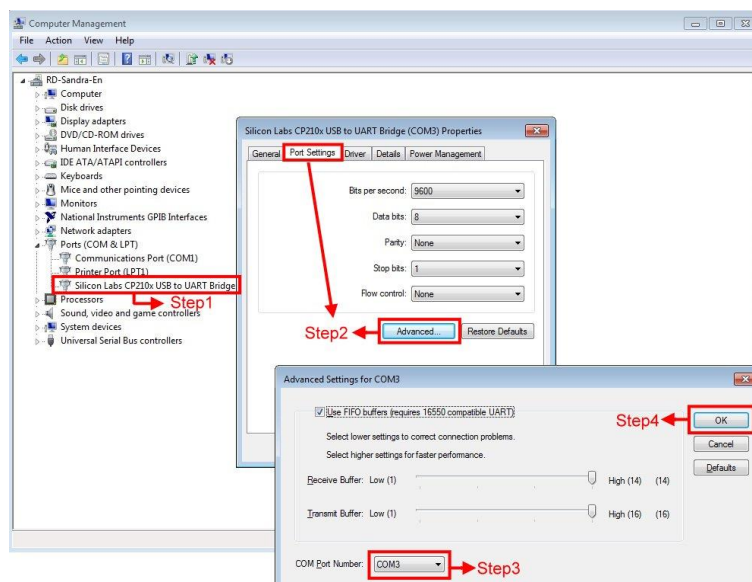


## Felsökning om anslutning ej fungerar

Öppna windows "Enhetshanteraren" och bekräfta att USB-kabeln fungerar som den skall.

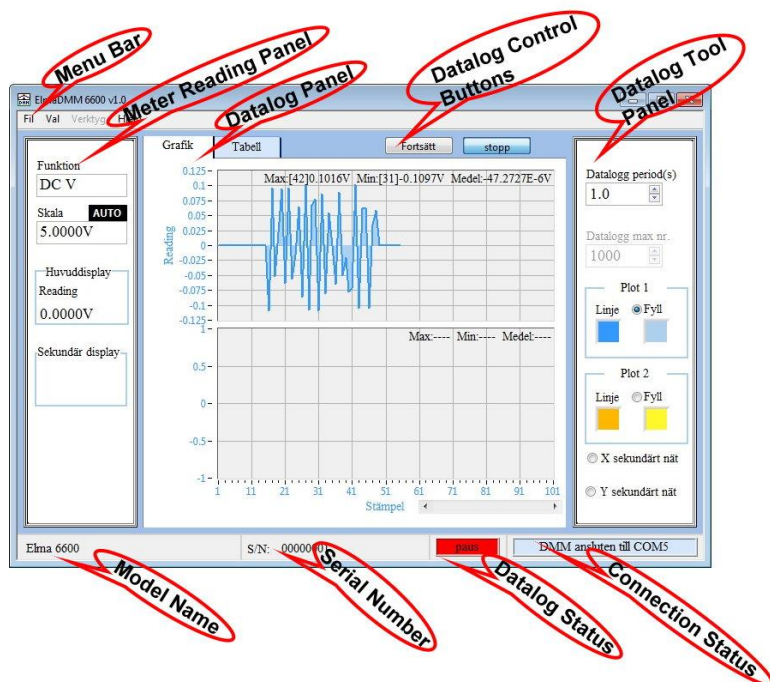


1. Om enheten inte fungerar som den skall, ominstallera drivrutinerna enligt tidigare instruktioner.
2. Om enheten fungerar som den skall, men COM-portsnumret inte ligger i området COM1~COM8, ändra COM-portsnummer. Se bilden på nästa sida.
3. Klicka med höger musknapp för att välja "Properties".
4. Välj "Port Settings" och klicka på "Advanced..." knappen.
5. Välj COM port number i området COM1~COM8.
6. Klicka på "OK" knappen för att spara inställningen.





## Hur man använder ElmaDMM 6600 ElmaDMM 6600 Programmets interface



### Meter Reading Panel

Instrumentets function, område och avläsningar.

### Menu Bar

- |                                 |   |
|---------------------------------|---|
| 1. File ► Save                  | För att spara datalog-data som en Excel-fil.  |
| 2. File ► Save As...            | För att spara datalog-data som en Excel-fil.  |
| 3. File ► Print Window...       | För att skriva ut ElmaDMM 6600-fönstret   |
| 4. File ► Exit                  | För att stänga ElmaDMM 6600.  |
| 5. Options ► Log Setting...     | För att ställa in datalog period och datalog max antal.                                 |
| 6. Options ► Graphics Display.  | För att ställa in plot 1/plot 2 linje och fyllnadsfärg. Aktivera/avaktivera X\Y rutnät. |
| 7. Options ► Log Tool Panel     | Göm/visa Log Tool Panel.  |
| 8. Options ► Hide Plot 2        | Göm/visa Plot 2   |
| 9. Options ► Language...        | För att välja ElmaDMM 6600 språk.   |
| 10. Tools ► Download...         | Ladda ner sparade data från instrumentet.   |
| 11. Tools ► Firmware Version... | Visar instrumentets firmware version.   |
| 12. Help ► Show Context Help    | Visar ett hjälpfönster.   |
| 13. Help ► Revision History     | Öppna ElmaDMM 6600 revisions historik med WORD.   |
| 14. Help ► User Manual          | Öppna ElmaDMM 6600 användar manual med WORD.  |
| 15. Help ► About ...            | Visa ElmaDMM 6600 Version.  |

## Datalog-visning

Datalog-data och grafik, klicka på fliken för att byta visning.



## Datalog kontrollknappar

Dessa knappar är för start/paus/fortsätt/stoppa datalog-funktionen.

## Datalog Tool Panel

För att ställa in datalog period och datalog max antal, plot 1/plot 2 linje och fyllnadsfärg, aktivera/avaktivera X\Y rutnät.

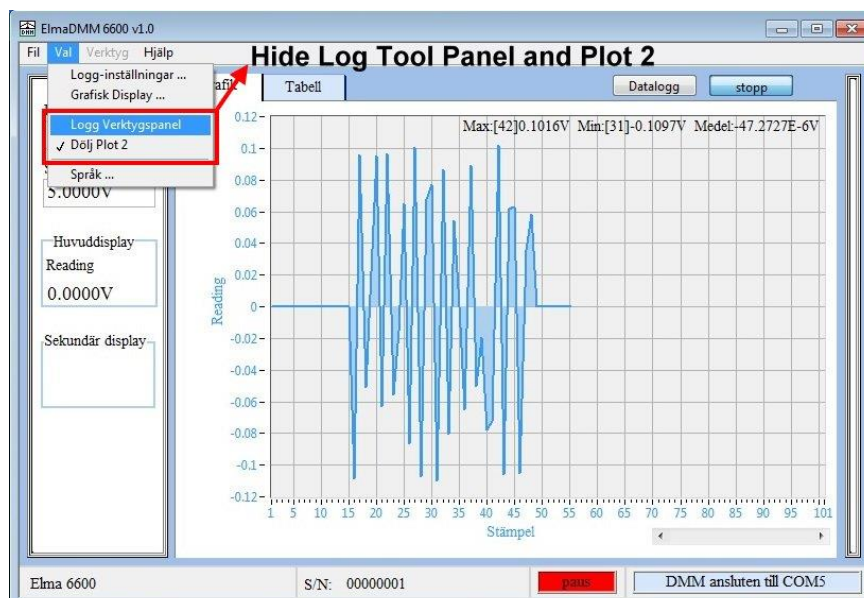
## Applikationer i ElmaDMM 6600

### 1. Datalog

Du kan "spela in" pågående mätningar. Denna funktion låter dig observera temperaturförändringar och komponent-karaktäristik. Innan du startar denna funktion, kan du ställa in antal data och intervalltid i kontrollpanelen eller menyn.

### 2. Datalog grafisk

Här ser du pågående inspelning grafiskt. Kan vara till hjälp vid analys av olika enheter. Du kan dölja "Log Tool Panel" och plot 2 för att få mer utrymme för grafen.



# English

## Before Starting

### What's in the package

The ElmaDMM 6600 package contains the ElmaDMM 6600 CD-ROM, the optically isolated USB cable.

### Minimum system requirements

For the most reliable performance, your PC should meet following requirements:

1. IBM or Compatible PC.
2. Pentium III 500 MHz or higher processor for Windows XP, Pentium IV 2 GHz or higher processor for Windows Vista / 7 / Win 10.
3. 256 MB or higher RAM for Windows XP, 1 GB or higher RAM for Windows Vista / 7 / Win 10.
4. 800 x 600 or 1024 x 768 high color 16 bits monitor.
5. At least 35 MB free hard disk space.
6. Microsoft Excel must be installed.

## Installing & Uninstalling

### Installing the ElmaDMM 6600 Program:

1. Put the ElmaDMM 6600 CD-ROM into the CD-ROM cartridge, or download and extract the Elma 6600 software zip file from Elma.com and run Setup.exe
2. The autorun will start installing automatically.
3. In case of the CD-ROM which can't be run automatically, please check the windows operation system of your PC.
4. Or click on the windows "Start" button and select "Run..."
5. Select the "CD-ROM\Setup.exe" and run "Setup.exe" to install the program into the hard disk.
6. Please follow the steps of the installation wizard to install the program.

### Uninstalling the ElmaDMM 6600 Program

1. Click on the windows "Start" button and select "Control Panel".
2. Double click the "Add / Remove Programs" Icon.
3. Select the "ElmaDMM 6600 v1.0".
4. Click on the "Change Add / Remove" button to uninstall.

### Installing the USB Cable Driver

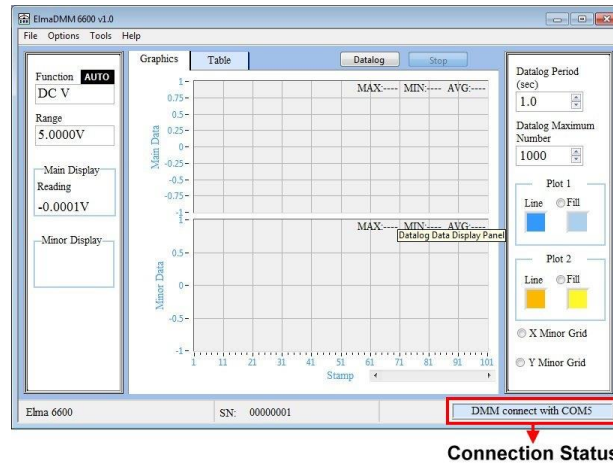
After installed the ElmaDMM 6600 program, when the USB cable will be used, please install the USB cable driver by the instruction as below:

1. Put the ElmaDMM 6600 CD-ROM into the CD-ROM cartridge.
2. Click on the windows "Start" button and select "Run..."
3. Select the "CD-ROM\USB Driver\Setup.exe" and run "Setup.exe" to install the driver into the hard disk.
4. Please follow the steps of the installation wizard to install the driver.
5. Plug the USB cable connector into USB socket, the windows will detect this USB device automatically, and assigns the COM port number to this USB device.

## Connecting Meter & PC

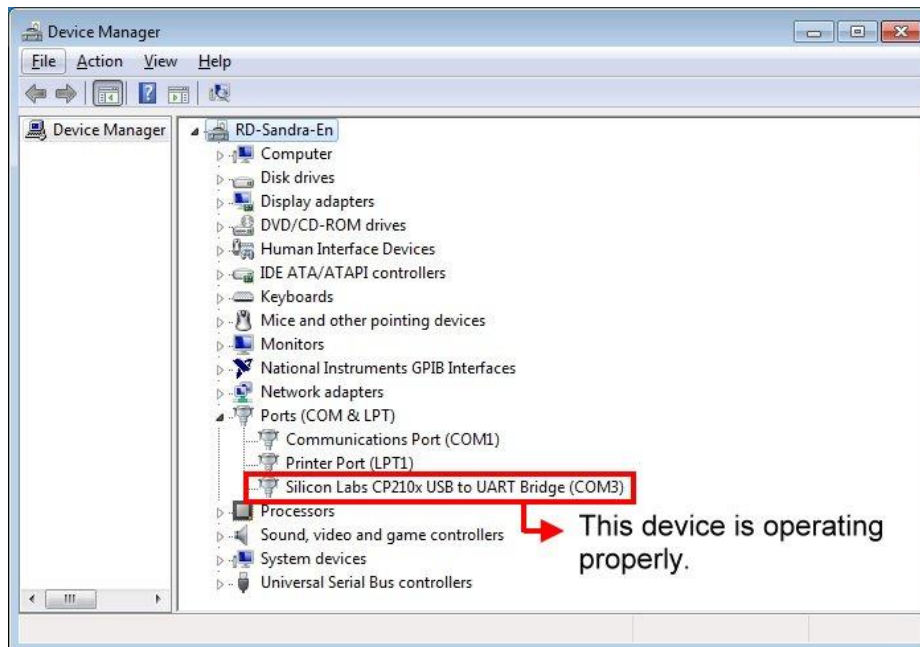
Running the ElmaDMM 6600 Program refer to the instruction below starting the ElmaDMM 6600 program:

1. Use the optically isolated USB cable to connect PC and the meter.
2. Click windows “Start” button and select “ElmaDMM 6600 v1.0” -> “ElmaDMM 6600 v1.0 “.
3. The program starts to scan the COM port number and shows on the screen.
4. After the connection is made, the COM port number message appears. The program is running properly and ready for use.



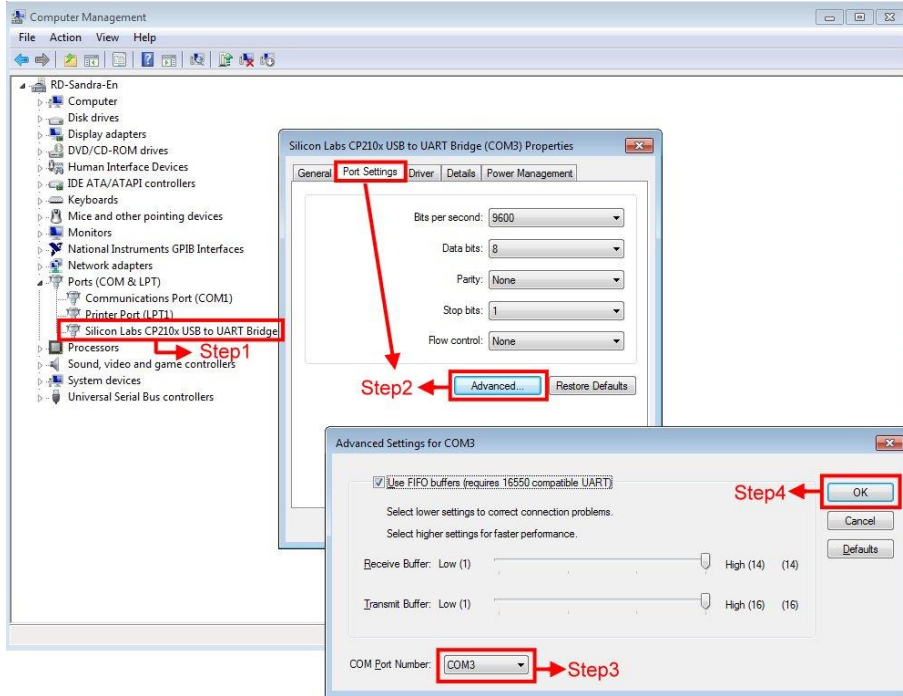
## Troubleshooting can not connect

Open windows “Device Manager” and confirm the USB cable device operating properly.

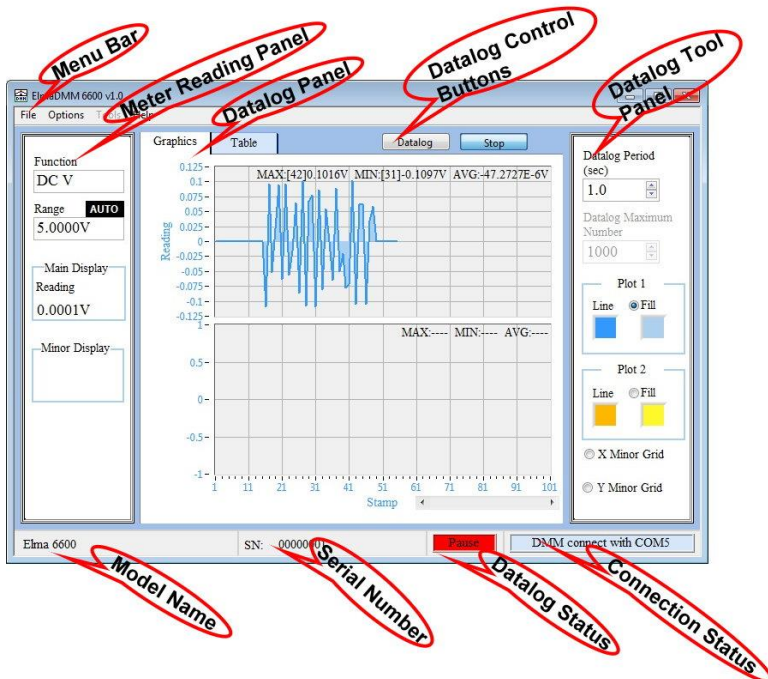


1. If the device doesn't operate properly, please reinstall the driver. Installation steps please refer Chapter 2
2. If the device operates properly, but the COM port number isn't in the COM1~COM8, please change COM port number. Refer the figure on next page.

3. Click mouse right button to select "Properties".
4. Select "Port Settings" and click "Advanced..." button.
5. Select COM port number in the COM1~COM9.
6. Click "OK" button to save setting.



## How to use ElmaDMM 6600 Interface of the ElmaDMM 6600 Program



## Meter Reading Panel

The Meter Function, range and reading information.

### Menu Bar

- |                                 |  |
|---------------------------------|--|
| 1. File ▶ Save                  | To save datalog data as Excel file.                                      |
| 2. File ▶ Save As...            | To save datalog data as Excel file.                                      |
| 3. File ▶ Print Window...       | To print ElmaDMM 6600 window screen                                      |
| 4. File ▶ Exit                  | To close ElmaDMM 6600 program.   |
| 5. Options ▶ Log Setting...     | To set datalog period and datalog max number.                            |
| 6. Options ▶ Graphics Display.  | To set plot 1/plot 2 line and fill color. Enable\Disable X\Y minor grid. |
| 7. Options ▶ Log Tool Panel     | Hide/Show Log Tool Panel.  |
| 8. Options ▶ Hide Plot 2        | Hide/Show Plot 2   |
| 9. Options ▶ Language...        | To select ElmaDMM 6600 language.   |
| 10. Tools ▶ Download...         | Download store data from the Meter.                                      |
| 11. Tools ▶ Firmware Version... | Show Meter firmware version.   |
| 12. Help ▶ Show Context Help    | Show explanation window.   |
| 13. Help ▶ Revision History     | Open the ElmaDMM 6600 revision history file by WORD application.         |
| 14. Help ▶ User Manual          | Open the ElmaDMM 6600 user manual file by WORD application.              |
| 15. Help ▶ About ...            | Show ElmaDMM 6600 Version.   |

## Datalog Panel

The datalog data and graphics, Click main label to switch panel.



## Datalog Control Buttons

These buttons are start/pause/continue/stop datalog function.

## Datalog Tool Panel

To set datalog period and datalog max number, plot 1/plot 2 line and fill color, enable\disable X\Y minor grid.

## Application of the ElmaDMM 6600 Program

Refer the application below starting the ElmaDMM 6600 program:

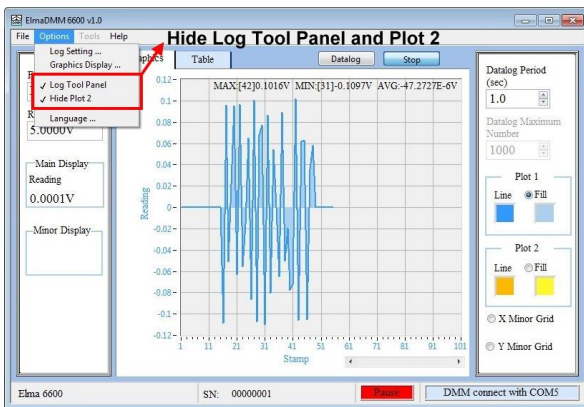
### 1. Datalog

You can record continuous measurements; this feature allows you to observe the temperature changes and component characteristics. Before performing this function, you can set the data number and interval time on control panel or menu bar.

### 2. Datalog Graphics

This panel shows continuous recorded values. Facilitate the analysis of device characteristics.

You can hide Log Tool Panel and plot 2 to get more clear graphics.





Elma Instruments A/S  
Ryttermarken 2  
DK-3520 Farum  
T: +45 7022 1000  
F: +45 7022 1001  
info@elma.dk  
www.elma.dk

Elma Instruments AS  
Garver Ytteborgsvei 83  
N-0977 Oslo  
T: +47 22 10 42 70  
F: +47 22 21 62 00  
firma@elma-instruments.no  
www.elma-instruments.no

Elma Instruments AB  
Pepparvägen 27  
S-123 56 Farsta  
T: +46 (0)8-447 57 70  
F: +46 (0)8-447 57 79  
info@elma-instruments.se  
www.elma-instruments.se